

Comenius-Gesamtschule

1

HERZLICH WILLKOMMEN

**Informationsveranstaltung
für die Abiturzulassung und die Gesamtqualifikation
am 26.04.2022**



Übersicht

2

- **Kursbelegung:**
 - Pflichtbedingungen
 - Wochenstunden*
 - Leistungskurse und Grundkurse
 - Schriftlichkeit
 - Planung der Abiturfächer
 - Klausuren
- **Literatur als Fach**
- **Projektkurs**
- **Gesamtqualifikation**
- **Fachhochschulreife (schulischer Teil)**
- **Wiederholung und Rücktritt**
- **Versetzung in die QI**

* Angaben in Stunden à 45 Minuten

Der Weg zum Abitur

3

Die gymnasiale Oberstufe

Abiturzeugnis (Ergebnisse aus Block I und Block II)

Abiturprüfungen (Block II)

Zulassung zu den Abiturprüfungen

2. Jahr der Qualifikationsphase

1. Jahr der Qualifikationsphase

FHR
schul. Teil

(Block I)

Versetzung (mittlerer Schulabschluss)

Einführungsphase



Versetzungsordnung von EF nach Q1

4

- Übersicht zur Versetzung in die Jahrgangsstufe Q1. Grundlage der Versetzungsentscheidung sind die Noten für das Halbjahr EF.II in den 9 GK des Pflichtbereichs und einem GK des Wahlbereichs. Wenn die zweite Fremdsprache bis Ende EF.II fortgeführt wird, ersetzt sie den GK des Wahlbereichs.
- Nachprüfung: nur möglich, wenn durch Verbesserung in einem Fach von 5 auf 4 die Versetzungsbedingungen erreicht werden.

Fälle	D	M	FS	Andere Fächer	
Keine 5	4	4	4	4 4 4 4 4 4 4 4	versetzt
1*5	4	4	4	5 4 4 4 4 4 4 4	versetzt
	5	4	3	4 4 4 4 4 4 4 4	versetzt
	5	4	4	4 4 4 4 4 4 4 4	Nachprüfung
2*5	5	4	3	5 4 4 4 4 4 4 4	Nachprüfung
	4	4	4	5 5 4 4 4 4 4 4	Nachprüfung
	5	4	4	5 4 4 4 4 4 4 4	Nachprüfung nur in D, M, FS
	5	5	3	4 4 4 4 4 4 4 4	Nachprüfung nur in D, M, FS
In allen anderen Fällen (1*6 oder 1*5 zusätzlich)					Nicht versetzt

Die Qualifikationsphase

5

Belegverpflichtung insgesamt: 38 - 40 anrechenbare Kurse (8 LK/30 GK),

**2 Leistungskurse
7-8 Grundkurse**

und

- **Projektkurs in Q1 (Pflicht)**
- **ggf. Vertiefungsfach in Q2**

- **Leistungskurse** werden 5-stündig unterrichtet.
- **Grundkurse** werden 3-stündig unterrichtet.
- **Ausnahmen:** neu einsetzende Fremdsprache: 4-stündig (nur als Grundkurs möglich)
- **Vertiefungskurse und Projektkurse:** 2-stündig
- **102 Wochenstunden in der gesamten Oberstufe**
- **durchschnittl. Wochenstundenzahl in der Qualifikationsphase:** mindestens 34 WST (Bandbreite 32-36 Wochenstunden im Jahr)

Die Qualifikationsphase

6

Belegungspflicht

Folgende Kurse müssen (mindestens) als LK oder GK belegt werden:

Q1.1	Q1.2	Q2.1	Q2.2	Kurse
Deutsch				4
eine Fremdsprache				4
Kunst o. Literatur				2
eine Gesellschaftswissenschaft				4
		ggf. Ge u./o. Sowi		2 (4)
Mathematik				4
eine Naturwissenschaft (Bio, Ch)				4
Reli o. Philo				2
Sport				4
Schwerpunkt (2. Fremdsp. oder NW)				4

Notenpunkte

7

Ab der Q1 wird nicht mehr mit dem herkömmlichen Notensystem, sondern mit **Notenpunkten** gearbeitet. Dabei entsprechen :

15 / 14 / 13 Notenpunkte = Note 1 (sehr gut)

12 / 11 / 10 Notenpunkte = Note 2 (gut)

09 / 08 / 07 Notenpunkte = Note 3 (befriedigend)

06 / 05 / 04 Notenpunkte = Note 4 (ausreichend, weniger als 05 Notenpunkten bedeuten ein Notendefizit)

03 / 02 / 01 Notenpunkte = Note 5 (mangelhaft)

00 Notenpunkte = Note 6 (ungenügend) **A C H T U N G ! Dieser Kurs gilt als nicht belegt.**

Wahl der Abiturfächer

8

- 2 Leistungskurse = 1. und 2. Prüfungsfach (schriftliche Prüfung)
- 2 Grundkurse = 3. Prüfungsfach (schriftliche Prüfung)
4. Prüfungsfach (mündliche Prüfung)
- 1.-3. Abiturfach: zentrale Klausuren (evl. mündliche Prüfungen)



Wahl der Abiturfächer

9

Der erste LK **muss** aus den Fächern sein:

- Deutsch
- Mathematik
- fortgeführte Fremdsprache (Englisch)
- Naturwissenschaft (Chemie oder Biologie)



Wahl der Abiturfächer

10

- Die Unterrichtsfächer sind **drei Aufgabenfeldern** zugeordnet. An der Comenius-Gesamtschule bieten wir in den Aufgabenfeldern folgende Fächer an:

1. Sprachlich-literarisch-künstlerisches Aufgabenfeld

- Deutsch
- Englisch
- Spanisch (ab Klasse 8 als 2. bzw. 3. Fremdsprache) – Fortsetzung bis Ende EF
- Spanisch (ab Klasse 11 als 2. bzw. 3. Fremdsprache) – neu (Anfänger)
- Kunst

2. Gesellschaftswissenschaftliches Aufgabenfeld

- Geschichte
- Sozialwissenschaften
- Erdkunde
- Philosophie

3. Mathematisch-naturwissenschaftlich-technisches Aufgabenfeld

- Mathematik
- Biologie
- Chemie

Fächer ohne Zuordnung zu einem Aufgabenfeld

- Sport
- Religionslehre oder ersatzweise Philosophie

Vertiefungsfächer (Förderkurse)

- Deutsch
- Mathematik

Wahl der Abiturfächer

11

- **Zwei** der vier Abiturfächer müssen aus dem Bereich Deutsch, Mathematik und Fremdsprache sein.
- Fächer, die Mathematik im Abitur verpflichtend machen:
 - Sport
 - Kunst
 - zwei Fremdsprachen
 - zwei Gesellschaftswissenschaften



Wahl der Abiturfächer

12

- **Kunst** kann Abiturfach sein, kann aber nicht das Aufgabenfeld I abdecken.
 - **Religion oder Philosophie** kann Abiturfach sein und im Abitur das Aufgabenfeld II abdecken.
 - ausgeschlossene Abiturfachkombinationen
 - zwei Naturwissenschaften
 - NW und Sport
 - NW und Kunst
 - Religion und Sport
- 
- A stylized, low-poly portrait of a man with a full, dark beard and mustache, wearing a dark suit jacket and a white shirt. The portrait is rendered in shades of blue and green, set against a light green background. The man's eyes are looking slightly to the right.

Leistungskursschienen

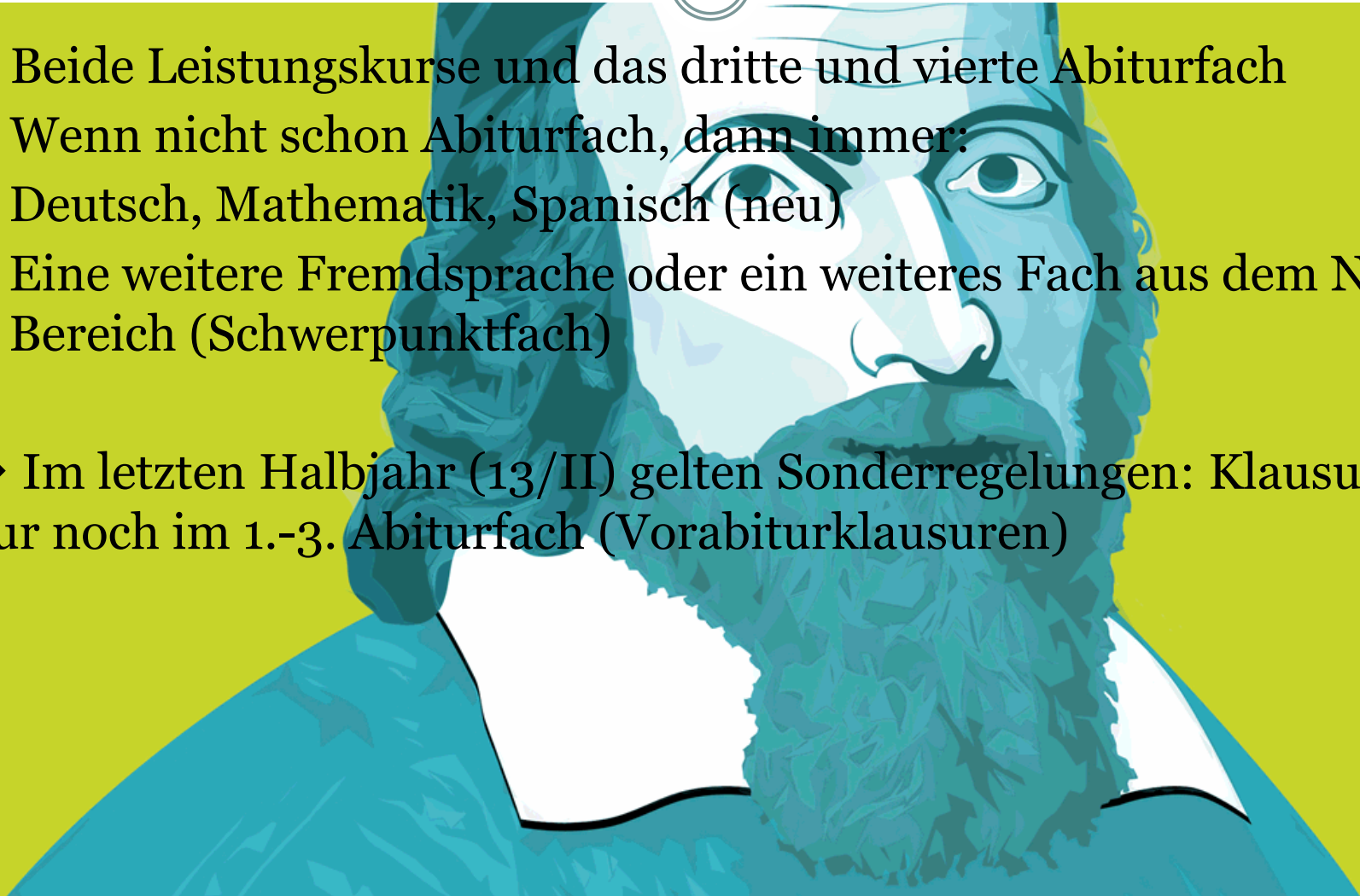
13

1. Leistungskurs	2. Leistungskurs
Deutsch	Sport
	Erdkunde
Englisch	Geschichte
	Sozialwissenschaften
	Englisch
	Kunst

Klausurverpflichtung in der Qualifikationsphase

14

- Beide Leistungskurse und das dritte und vierte Abiturfach
 - Wenn nicht schon Abiturfach, dann immer:
Deutsch, Mathematik, Spanisch (neu)
 - Eine weitere Fremdsprache oder ein weiteres Fach aus dem NW Bereich (Schwerpunktfach)
- Im letzten Halbjahr (13/II) gelten Sonderregelungen: Klausuren nur noch im 1.-3. Abiturfach (Vorabiturklausuren)



Die Qualifikationsphase (Grund- und Leistungskurse)

15

- 2 Leistungskurse (10* Std.)
- 7 Grundkurse (21-22 Std.) und
- Mindestens ein weiterer Grundkurs (3 Std.) und/oder
- Projektkurs (2 Std.)

Leistungskurse werden 5-stündig unterrichtet.

Grundkurse werden 3-stündig unterrichtet. Ausnahmen: neu einsetzende Fremdsprache: 4-stündig (nur als Grundkurs möglich)

Vertiefungskurse und Projektkurse: 2-stündig Zusatzkurse: GE / SW in Q2.1 und Q2.2 (nur mündlich)

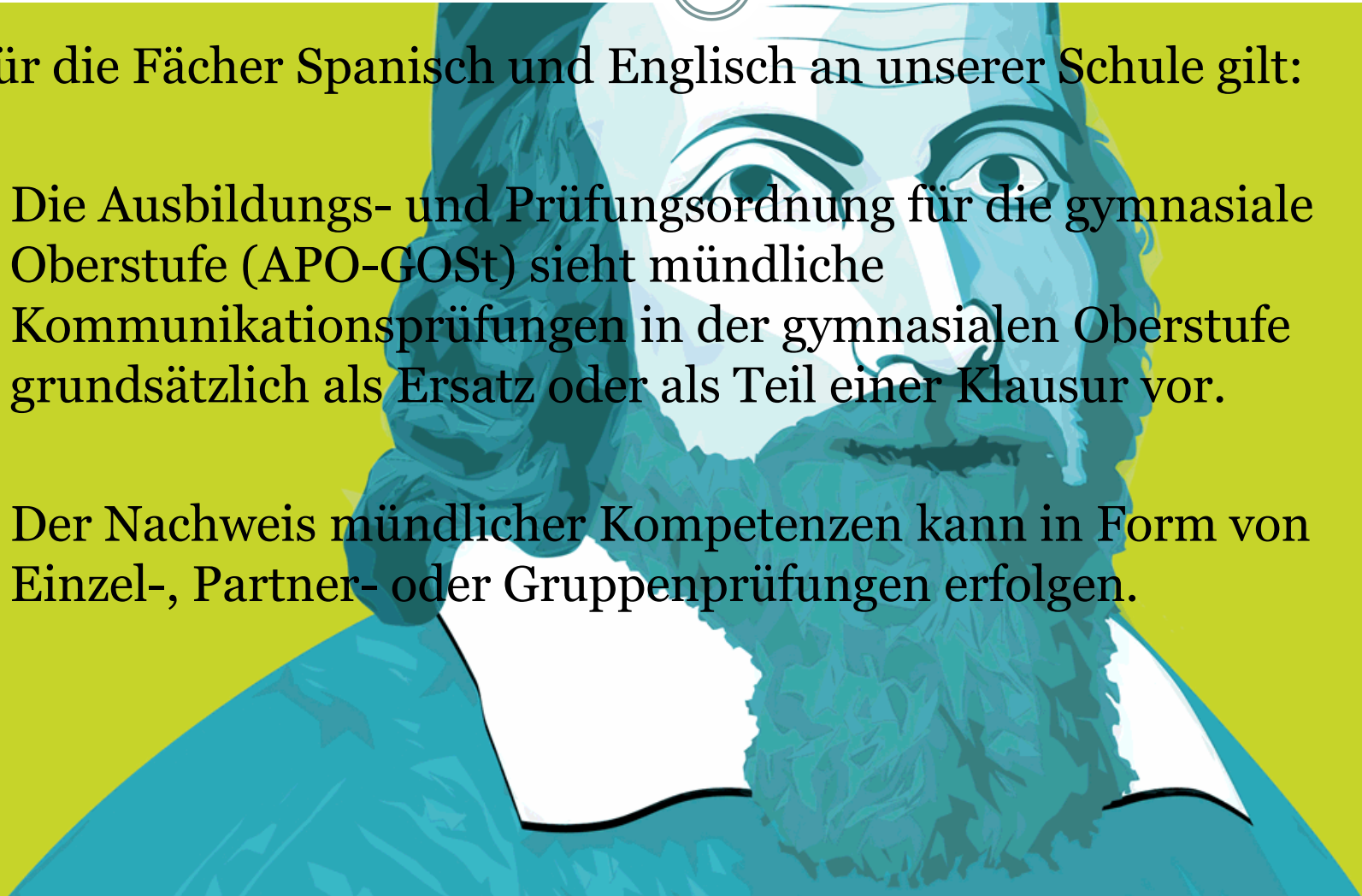
* Angaben in Stunden á 45 Minuten

Mündliche Kommunikationsprüfung

16

Für die Fächer Spanisch und Englisch an unserer Schule gilt:

- Die Ausbildungs- und Prüfungsordnung für die gymnasiale Oberstufe (APO-GOST) sieht mündliche Kommunikationsprüfungen in der gymnasialen Oberstufe grundsätzlich als Ersatz oder als Teil einer Klausur vor.
- Der Nachweis mündlicher Kompetenzen kann in Form von Einzel-, Partner- oder Gruppenprüfungen erfolgen.



Literatur – und Projektkurse

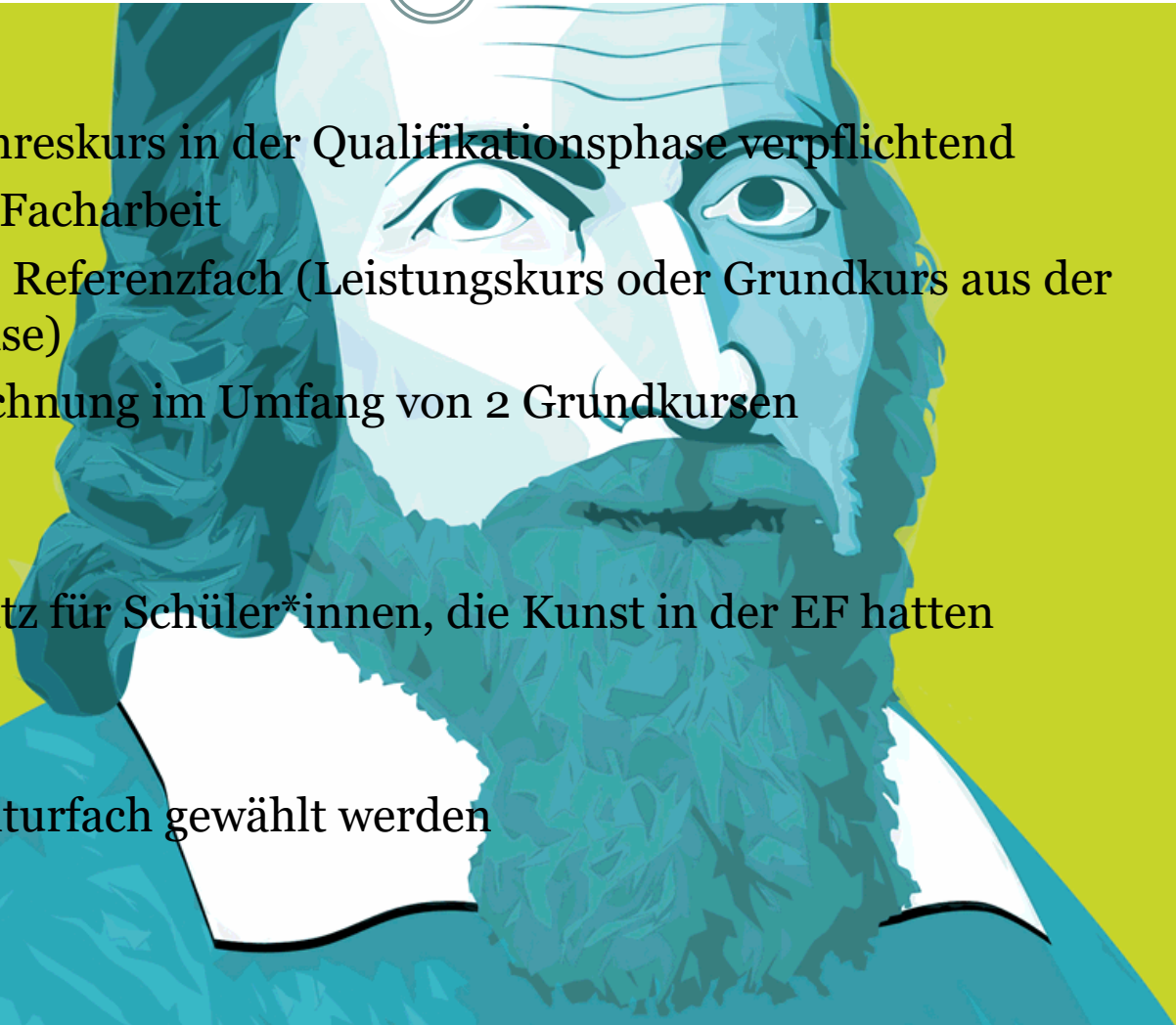
17

PROJEKTKURS

- Zweistündiger Jahreskurs in der Qualifikationsphase verpflichtend
- Dieser ersetzt die Facharbeit
- Anbindung an ein Referenzfach (Leistungskurs oder Grundkurs aus der Qualifikationsphase)
- Jahresnote, Anrechnung im Umfang von 2 Grundkursen

LITERATUR

- Wahlfach als Ersatz für Schüler*innen, die Kunst in der EF hatten
- nur mündlich
- Nur in der Q1
- kann nicht als Abiturfach gewählt werden



Besondere Lernleistung

18

- In NRW besteht die Möglichkeit durch Absolvierung einer so genannten Besonderen Lernleistung einen Akzent im Abitur zu setzen, indem diese Leistung als fünftes Fach der Abiturprüfung in den Block II und damit auch in die Abiturnote eingeht. Die Rahmenbedingungen sind in der Verordnung über den Bildungsgang und die Abiturprüfung in der gymnasialen Oberstufe (= APO-GHOS § 17) geregelt.
- Die Besondere Lernleistung ist eine Leistung, die im Rahmen oder Umfang eines mindestens zwei Halbjahre umfassenden Kurses - i.d.R.- in der Q2 erbracht wird und im Rahmen der Abiturprüfung in einem ca. 30 – minütigen Kolloquium vorgestellt und verteidigt wird.

Besondere Lernleistung (II)

19

- Die Ergebnisse in den vier Abiturfächern werden in diesem Fall nicht fünf-, sondern vierfach und die besondere Lernleistung ebenfalls vierfach gewertet (s.u.)
- Als „besondere Lernleistung“ können ein umfassender Beitrag aus einem von den Ländern geförderten Wettbewerb oder die Ergebnisse eines umfassenden fachlichen oder fachübergreifenden Projektes gelten.
- Ebenso können die Ergebnisse eines belegten Projektkurses in eine besondere Lernleistung einfließen.
- Der schriftliche Teil, ohne Anlagen, sollte mindestens 30 maschinengeschriebene Seiten umfassen.

Vertiefungskurse in Q2 als Vorbereitung für das Abitur

20

- Bei zahlenmäßig entsprechender Anwahl: Einrichtung von VTF nach eher leistungsstarken bzw. – schwachen Schüler*innen.
- Unterricht mit einem Fachlehrer/einer Fachlehrerin.
- Schülerinnen oder Schüler können aus dem Kurs entfernen, wenn Störungen auftreten bzw. die Zeit nicht genutzt wird.
- Fehlzeiten werden wie gewohnt dokumentiert und müssen entschuldigt werden.



Der Weg zum Abitur

21

Die gymnasiale Oberstufe

Abiturzeugnis (Ergebnisse aus Block I und Block II)

Abiturprüfungen (Block II)

Zulassung zu den Abiturprüfungen

2. Jahr der Qualifikationsphase

1. Jahr der Qualifikationsphase

FHR
schul. Teil

(Block I)

Versetzung (mittlerer Schulabschluss)

Einführungsphase



Berechnung der Gesamtqualifikation-Zulassung zum Abitur

22

- Block I (mindestens 200, höchstens 600 Punkte)
- Einbringung von 35 – 40 anrechenbaren Kursen der 4 Halbjahre der Qualifikationsphase
- Pflichtkurse gem. § 28 APO-GOSt.
- Leistungskurse werden doppelt gezählt.
- Berechnung nach Formel:

Block I = (Punktsumme der eingebrachten Halbjahresergebnisse /
Anzahl der eingebrachten Halbjahresergebnisse) x 40

Block II (mindestens 100, höchstens 300 Punkte): Leistungen in den 4 Fächern der Abiturprüfung (je fünffache Wertung)

Block I : Zulassung zum Abitur - Beispielberechnung

23

Block I = Punktsomme der eingebrachten Halbjahresergebnisse/
(Anzahl der eingebrachten Halbjahresergebnisse) x 40

Alle Noten glatt „ausreichend“ (5 Punkte) / Pflichtbelegung 35 Kurse
(8 LK, 27 GK)

8 LK x 2 à 5 Punkte = 16 Ergebnisse mit zusammen 80 Punkte

27 GK à 5 Punkte = 27 Ergebnisse mit zusammen 135 Punkte

Block I = $80+135 / (16+27) \times 40 = 215/43 \times 40 = 200$

Zulassung zum Abitur - Bedingungen

24

Bedingung 1: Minimal zu erreichen: 200 Punkte in Block I
Das entspricht einem Durchschnitt von 5 Punkten

Bedingung 2: Bei Einbringung von: 35 - 37 Kursen: max. 7 Defizite,
davon höchstens 3 Lk-Defizite

38 - 40 Kursen: max. 8 Defizite, davon höchstens 3 Lk-Defizite

Bedingung 3: Kein anzurechnender Kurs darf mit 0 Punkten
abgeschlossen werden!

Bedingung 4: mind. 30 Gks und 8 Lk-Kurse und die
Wochenstundenzahl von insgesamt 102 (davon 68 in der Q)

Fachhochschulreife nach Jg. 12

25

Frühestens am Ende der Jg. 12 wird durch Vorlage bestimmter Noten der **schulische Teil** der FHR 12 erreicht:

- 2 LK: je zwei Kurse mit mind. 40 Punkten der zweifachen Wertung
- 11 GK mit mindestens 55 Punkten in einfacher Wertung, darunter D, eine Fremdsprache, eine Gesellschaftswissenschaft, Mathematik, eine Naturwissenschaft
- In zwei der vier LK und in sieben der elf GK müssen jeweils mindestens fünf Punkte der einfachen Wertung erreicht sein.
- Mit 0 Punkten abgeschlossene Kurse gelten als nicht belegt.

Dazu: zweijährige Ausbildung oder einjähriges gelenktes Praktikum

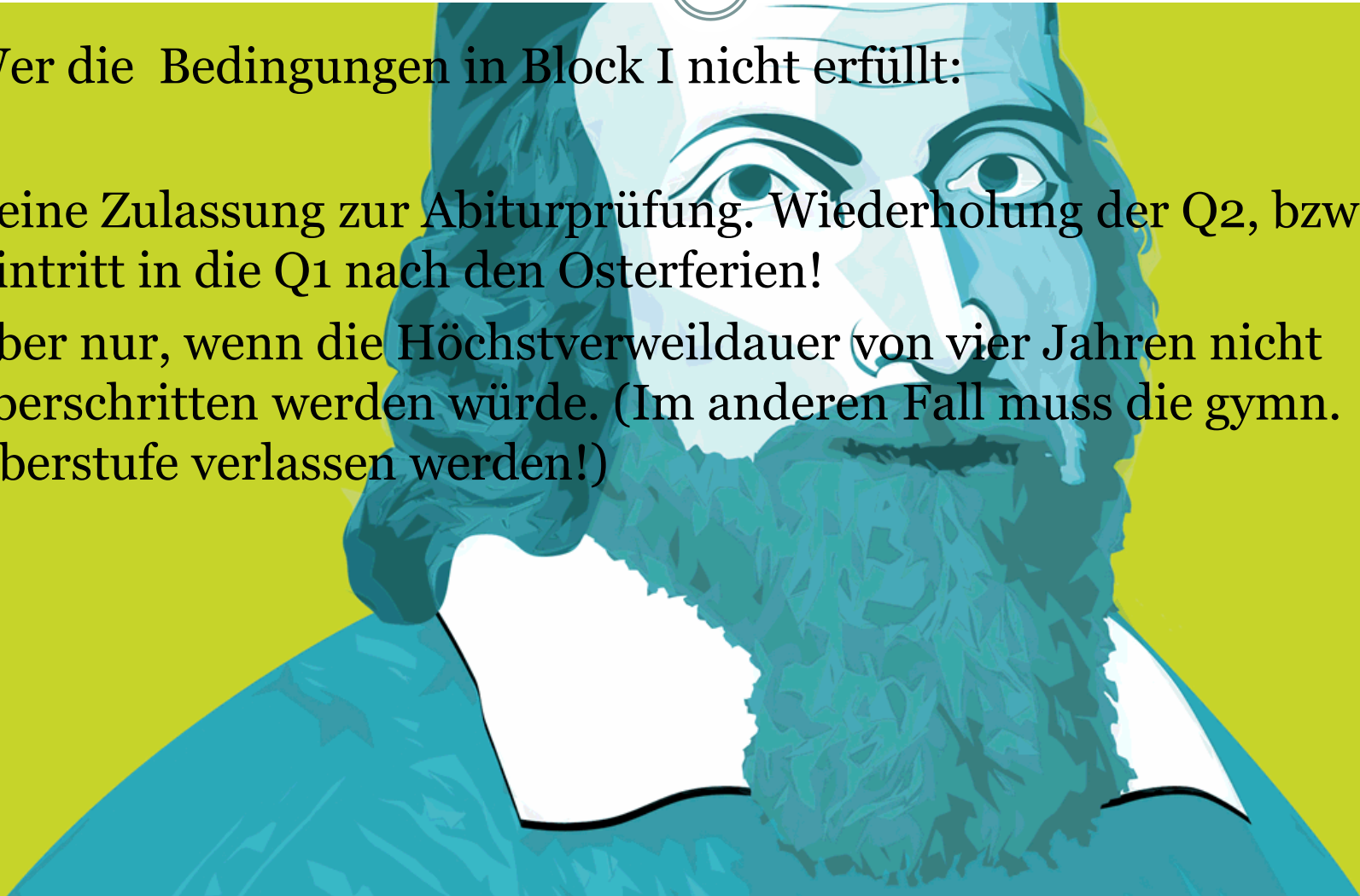
Zulassung zum Abitur

26

Wer die Bedingungen in Block I nicht erfüllt:

Keine Zulassung zur Abiturprüfung. Wiederholung der Q2, bzw. Eintritt in die Q1 nach den Osterferien!

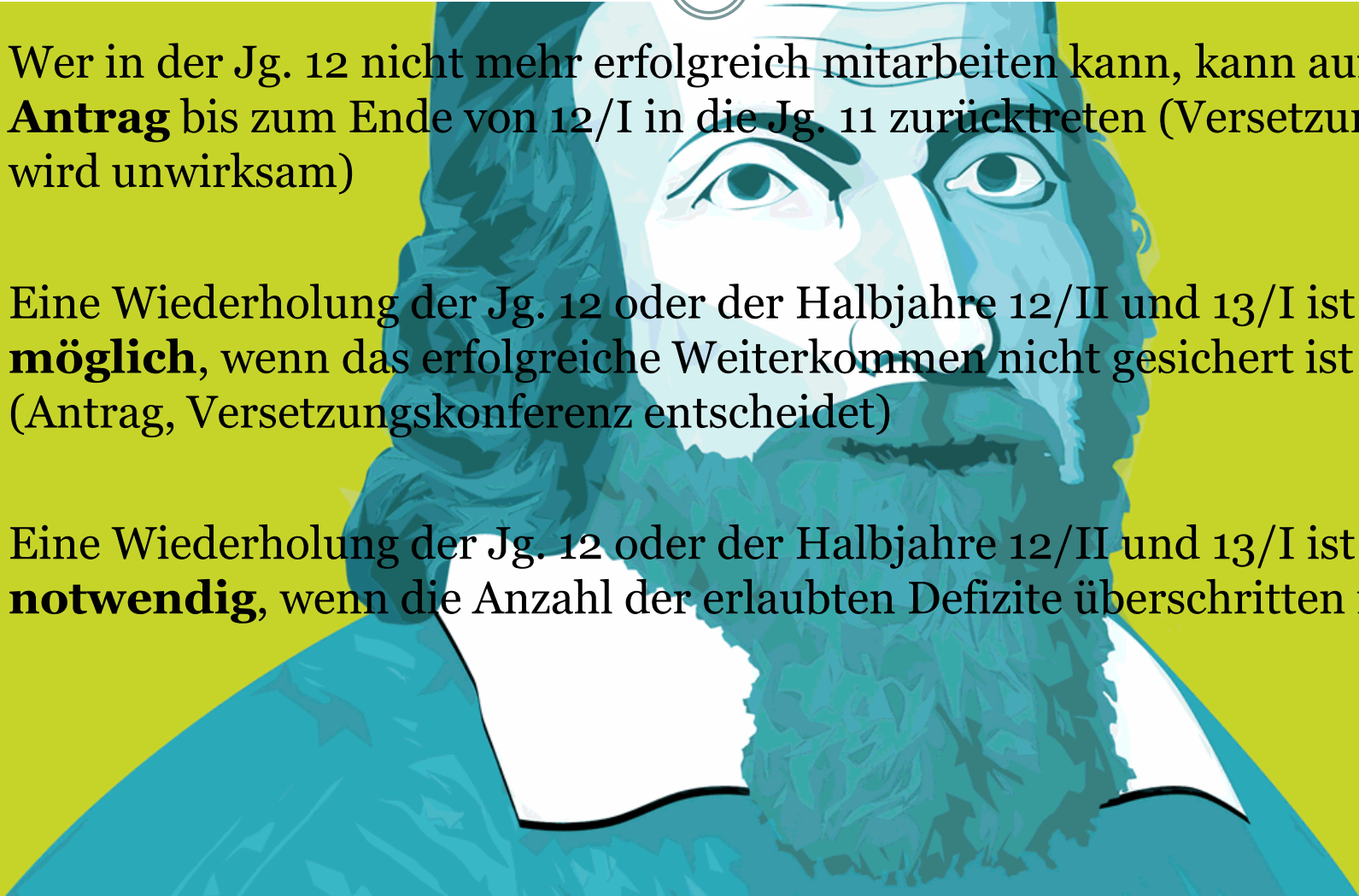
Aber nur, wenn die Höchstverweildauer von vier Jahren nicht überschritten werden würde. (Im anderen Fall muss die gymn. Oberstufe verlassen werden!)



Wiederholung und Rücktritt

27

- Wer in der Jg. 12 nicht mehr erfolgreich mitarbeiten kann, kann auf **Antrag** bis zum Ende von 12/I in die Jg. 11 zurücktreten (Versetzung wird unwirksam)
- Eine Wiederholung der Jg. 12 oder der Halbjahre 12/II und 13/I ist **möglich**, wenn das erfolgreiche Weiterkommen nicht gesichert ist (Antrag, Versetzungskonferenz entscheidet)
- Eine Wiederholung der Jg. 12 oder der Halbjahre 12/II und 13/I ist **notwendig**, wenn die Anzahl der erlaubten Defizite überschritten ist



Wiederholung und Rücktritt

28

- In 13/II: Bis zur Zulassungsentscheidung kann ein Schüler auf Antrag von der Abiturprüfung zurücktreten und wiederholt Jg. 13, wenn die Konferenz dem Antrag zustimmt.
- Rücktritt nach Zulassungsentscheidung: die Abiturprüfung gilt als nicht bestanden!



Ausblick auf das Abitur

29

- Alle Schülerinnen und Schüler legen das Abitur in vier Fächern ab
- Das erste und das zweite Abiturfach sind die Leistungskursfächer
- Drittes und viertes Abiturfach werden zu Beginn der Q2 verbindlich festgelegt (Grundkurse aus der Q1, die schriftlich sind)
- Im ersten, zweiten und dritten Abiturfach wird eine schriftliche Prüfung abgelegt, im vierten Abiturfach wird mündlich geprüft.



Ausblick auf das Abitur

30

Die Gesamtqualifikation besteht aus 2 Bereichen:

Den Leistungen in der Qualifikationsphase (Block I) + den Leistungen in den Abiturprüfungen (Block II)

Die Punkte, die in Block I und Block II insgesamt erreicht werden, ergeben das Abiturergebnis

